

# Bilan d'activité touristique

## Saison estivale 2008

### HOTELLERIE (source INSEE)

-3,28% de chambres offertes pour cette période estivale :

-7,28% pour les chambres Indépendantes / +3,33% pour les chambres Chaînes.

De mai à septembre, l'hôtellerie a enregistré 769 950 nuitées, en baisse de 1,64% par rapport à 2007.

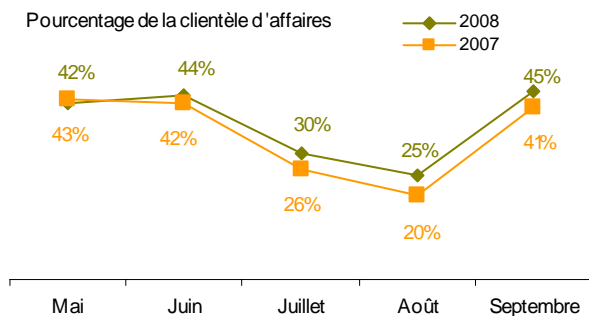
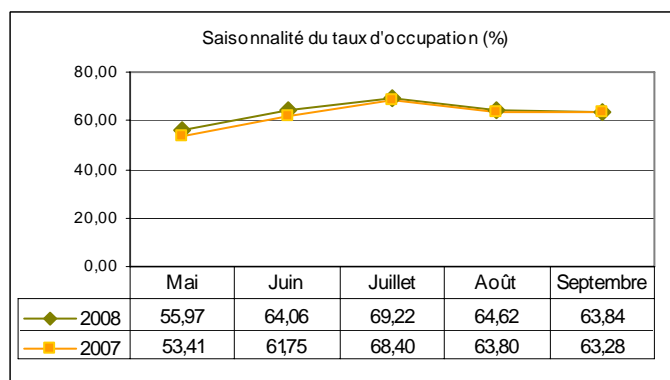
Seule la zone d'Autun Le Creusot Montceau a vu ses nuitées progresser de 5,29% (+15,64% au mois de juin et +14,63% en juillet).

La part des nuitées étrangères représente 36,52%.

La fréquentation des hôtels a elle aussi diminué de 2,61%. (Le nombre d'arrivées représente 29,48% au niveau régional).

353 831 arrivées françaises ont été comptabilisées (-3,09%), pour 216 410 arrivées étrangères (-1,82%).

La durée moyenne de séjour est de 1,35 jour (1,34 jour en 2007). Elle se situe à 1,38 jour pour la clientèle française (+0,01 point) et de 1,30 jour pour les étrangers (+0,01 point).



Évolution entre 2008 et 2007 (%)	Mai	Juin	Juillet	Août	Sept
Nuitées françaises	-2,96	+4,36	-2,97	-2,79	-5,43
Nuitées étrangères	+12,65	-9,16	+3,24	-1,34	-8,49
Total nuitées	+1,72	-0,27	-0,56	-2,22	-6,56
Arrivées françaises	+1,74	-2,57	-8,88	-1,20	-3,37
Arrivées étrangères	+13,86	-6,79	1,78	+0,06	-10,61
Total arrivées	+5,60	-4,05	-5,99	-0,70	-6,13

#### Classement et évolution des arrivées étrangères .

1) Pays-Bas	+3,40%	(45 856 arrivées)
2) Belgique	+3,14%	(45 472 arrivées)
3) Allemagne	-7,99%	(36 231 arrivées)
4) Royaume-Uni	+0,45%	(31 968 arrivées)
5) Italie	-6,76%	(18 633 arrivées)

A noter +11,83% d'arrivées en provenance des USA.

Le taux d'occupation des hôtels de Saône-et-Loire, toutes catégories confondues, est de 63,54% (+1,42 point).

Pour les hôtels non classés, le taux est de 68,76%, une étoile : 48,57%, deux étoiles : 63,56%, trois étoiles : 64,14% et quatre étoiles : 57,35%.

• 37,20% des réservations concernent la clientèle d'affaires, soit une hausse de 2,8 points par rapport à la saison précédente.



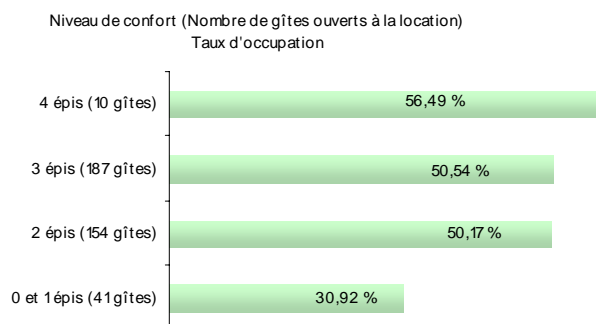
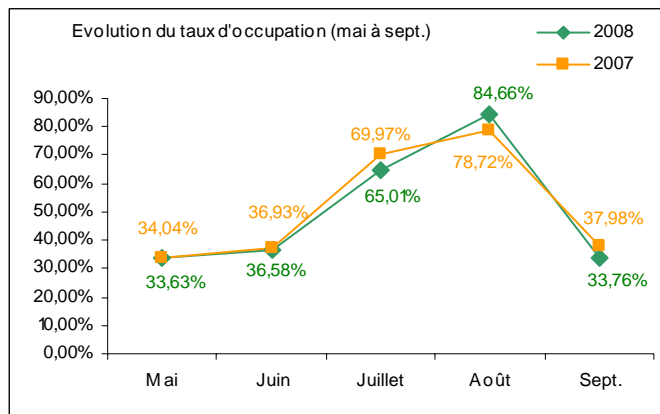
Bourgogne : Total nuitées : 2 593 252 (-1,03%) / Total arrivées : 1 934 079 (+0,09%)

Taux d'occupation : 63,12% (-0,39 point) / Durée moyenne de séjour : 1,34 jour (-0,02 point)

## HEBERGEMENT RURAL (source Gîtes de France)

### Les gîtes ruraux

La centrale de réservation des Gîtes de France a enregistré sur les 22 semaines de période estivale, 3 178 contrats dont plus de 31% par des étrangers.



La clientèle française est très présente (9 873 personnes, soit 73% des arrivées) avec une durée moyenne de séjour de 7,12 jours. Par contre 200 arrivées étrangères de moins ont été comptabilisées.

La durée moyenne de séjour, toutes clientèles confondues, se situe à 7,79 jours (-0,36 point).

## HOTELLERIE DE PLEIN AIR (source INSEE)

Sur les cinq mois de la saison, la fréquentation des campings a gagné 6,78% de nuitées par rapport à l'été 2007, retrouvant ainsi son niveau de 2006.

La Saône-et-Loire capte près de 38% de la fréquentation régionale, en première place avec 437 831 nuitées.

67,97% des nuitées effectuées dans l'hôtellerie de plein air sont dues à la clientèle étrangère (53,51% dans les 1 et 2 étoiles et 71,18% dans les 3 et 4 étoiles).

85% des campeurs, qu'ils soient français ou étrangers, privilégient les établissements 3 ou 4 étoiles.

	Semaines louables	Semaines louées	Taux %	Évolution en points / 2007
Autunois Morvan Le Creusot Montceau	1502,57	648,71	43,17	-7,65
Bresse	784,28	395	50,36	+2,76
Chalonnais	1529,43	841,42	55,02	-0,93
Charolais - Brionnais	1944,85	855	46,90	-2,94
Mâconnais - Clunisois	2301,42	1166,71	50,70	-5,63
<b>Saône - et - Loire</b>	<b>8062,55</b>	<b>3906,84</b>	<b>48,46</b>	<b>-3,5</b>

Le taux d'occupation pour l'ensemble des gîtes est de 48,46%, en baisse de 3,5 points sur la saison dernière. Seul le mois d'août a connu une hausse de 5,94 points.

Presque toutes les régions naturelles du département suivent cette tendance, seule la Bresse Bourguignonne a vu son taux d'occupation progresser de 2,76 points.

### Classement, évolution des arrivées étrangères et durée moyenne de séjour.

1) Belgique	+8,80% (804 arrivées)	8,81 jours
2) Pays-Bas	-10,35% (745 arrivées)	8,89 jours
3) Royaume-Uni	-7,18% (685 arrivées)	8,99 jours
4) Allemagne	-21,56% (582 arrivées)	8,93 jours

A noter +38% d'arrivées en provenance d'Italie (98 personnes) avec une durée moyenne de séjour de 18,34 jours.

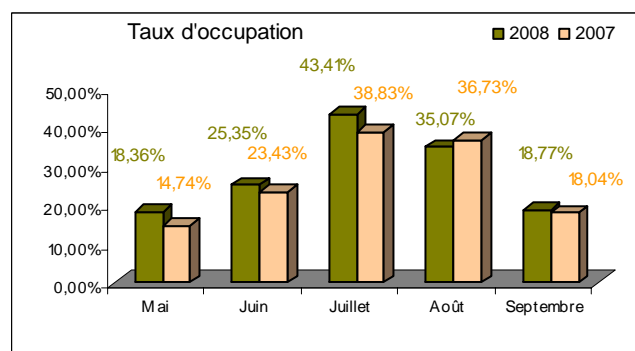
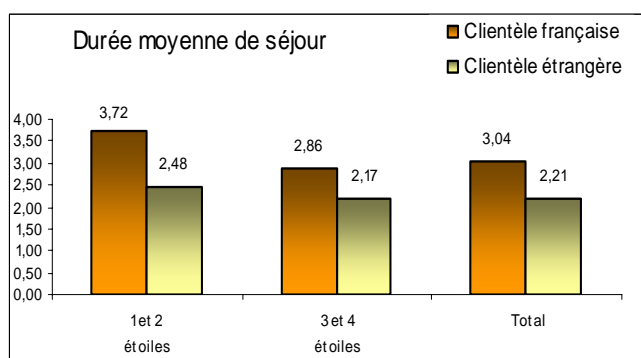
Mai à septembre 2008	Arrivées			Nuitées		
	1 et 2 *	3 et 4 *	Total	1 et 2 *	3 et 4 *	Total
Clientèle française	9 957	36 155	46 112	36 992	103 233	140 225
Clientèle étrangère	17 171	117 501	134 672	42 583	255 023	297 606
TOTAL	27 128	153 656	180 784	79 575	358 256	437 831
Évolution 08/07 (%)	+5,73	+6,25	+6,17	+11,91	+5,71	+6,78

Évolution entre 2008 et 2007 (%)	Mai	Juin	Juillet	Août	Sept
Nuitées françaises	+26,80	+20,76	+5,72	+5,35	-0,67
Nuitées étrangères	+35,03	+10,98	+10,07	-10,52	+7,97
Total nuitées	+32,54	+13,43	+8,69	-4,96	+5,35
Arrivées françaises	+38,11	+9,42	+5,81	+8,52	-6,47
Arrivées étrangères	+21,59	+8,64	+6,85	-7,34	+12,06
Total arrivées	+25,86	+8,81	+6,60	-3,00	-7,57

**Classement et évolution des arrivées étrangères.**

- 1) Pays-Bas +3,29% (76 043 arrivées)
- 2) Allemagne +1,04% (21 052 arrivées)
- 3) Royaume-Uni +19,79% (16 319 arrivées)
- 4) Belgique +5,98% ( 9497 arrivées)
- 5) Italie +4,56% ( 3094 arrivées)

56,46% des arrivées étrangères sont dues à la clientèle hollandaise.



La durée moyenne de séjour se situe à 2,42 jours (+0,01point) : 2,93 jours dans les campings 1 et 2\* (+0,16 point) et 2,33 jours pour les 3 et 4\* (-0,01 point).

Le taux d'occupation global est de 28,83% et enregistre une hausse de 1,75 point par rapport à la saison 2007. Il fluctue cependant selon l'équipement : 28,46% pour les campings offrant des emplacements nus (+1,97 point) et 33,97% pour les campings dotés de mobile homes (-0,51 point). Il varie aussi en fonction de la catégorie du camping, 19,46% pour les 1 et 2\* (+2,84 points) et 32,70% pour les 3 et 4\* (+1,26 point).

**Bourgogne** : Total nuitées : 1 163 628 (+2,77%) / Total arrivées : 462 113 (+1,42%)  
 Taux d'occupation : 23,90% (-0,39 point) / Taux d'occupation des locatifs : 38,08% (+0,08 point)  
 Durée moyenne de séjour : 2,52 jours (+0,04 point)

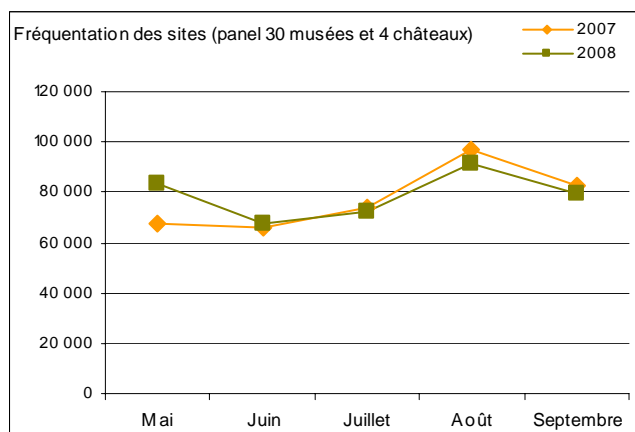
**SITES TOURISTIQUES** (sources CDT/ OTSI/Sites)

La variation globale de la fréquentation des sites et monuments présente sur la période estivale un résultat positif de 1,68%, grâce à un excellent mois de mai (+23,29%).

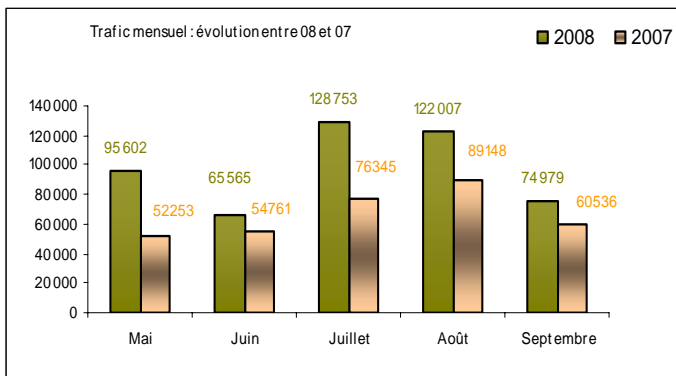
Une légère baisse du nombre de visites dans les châteaux est remarquée (-1,27%).

La grotte d'Azé a accueilli de mai à septembre 20 244 visiteurs (+7,82%), tandis que la grotte de Blanot a perdu 30% de sa clientèle.

- Clientèle individuelle : 66%
- Clientèle française : 81,5%
- Clientèle étrangère : 18,5%



## FREQUENTATION DE LA VOIE VERTE (source Service Voie Verte CG 71)



Compte tenu des éléments tirés des diverses enquêtes de fréquentation sur les Voies Vertes, et de la répartition estimée des résidents et des itinérants, la fréquentation estivale moyenne se situe entre 280 000 et 380 000 usagers.

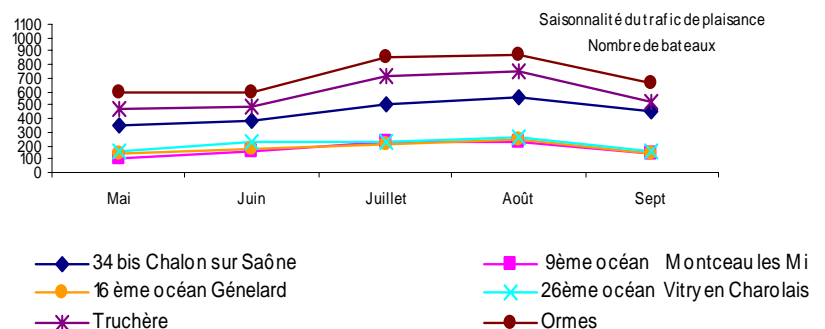
## TOURISME FLUVIAL (source VNF)

Le nombre de bateaux aux passages des différentes écluses a baissé de 9,85%.

Sur la Seine, à la Truchère, 402 bateaux de moins ont été comptabilisés.

Le trafic sur le Canal du Centre a chuté de 6,42% et de 12,62% sur la Saône, à l'écluse d'Ormes.

62% des plaisanciers sont étrangers.

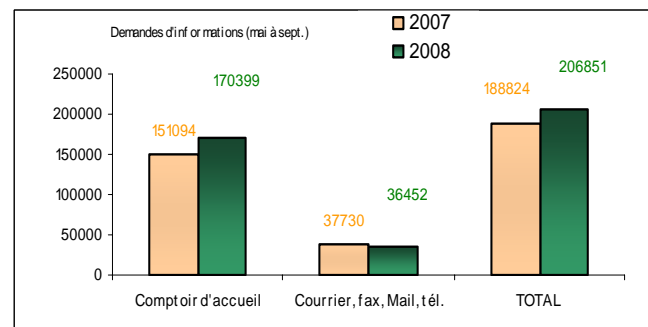


## OTSI (sources FROTSI/UDOTSI/OTSI) données provisoires

De mai à septembre : 82,38% des demandes d'informations se font au comptoir d'accueil, 14,04% par téléphone, 2,60% par mail, 0,78% par courrier et seulement 0,20% par fax.

Les sollicitations au comptoir d'accueil progressent de 12,78% et par mail de +3,21%. A l'inverse, moins de demandes effectuées par fax (-1,92%), par téléphone (-2,49%), et surtout par courrier (-30,26%).

Environ 19% des demandes proviennent de la clientèle étrangère.



### Définitions :

**Nuitées** : nombre de personnes arrivées multiplié par le nombre de nuits passées dans le mois.

**Taux d'occupation** : rapport du nombre de chambres occupées au nombre de chambres effectivement disponibles.

**Durée moyenne de séjour** : rapport entre le nombre de nuitées et le nombre d'arrivées.

Olivier PACCAUD, Observatoire,  
Comite Départemental du Tourisme - 389 Avenue Lattre de Tassigny 71000 MACON  
Tél. 03 85 21 02 28 Mail : o.paccaud@cdt71.com

Nous tenons à remercier l'ensemble des partenaires pour leur précieuse collaboration