

BILAN ESTIVAL 2009 (Mai à septembre)

HOTELLERIE (source INSEE) : Données provisoires

Sur la période de mai à septembre 2009, **les arrivées** dans les hôtels du département sont en baisse de 1,1 % par rapport à 2008 (564 100). La fréquentation représente près de 30% de la fréquentation des hôtels de Bourgogne.

Même évolution pour **les nuitées** (738 121 nuitées) qui enregistrent une chute de 4,1 % (soit près de 31 900 nuitées entre les deux périodes).

Cette évolution négative est principalement due à la fréquentation étrangère, en baisse de 6,8% pour les arrivées et de 8,9 % pour les nuitées. La clientèle française est également en diminution de 1,4% pour les nuitées, malgré une hausse du nombre d'arrivées de 2,4%.

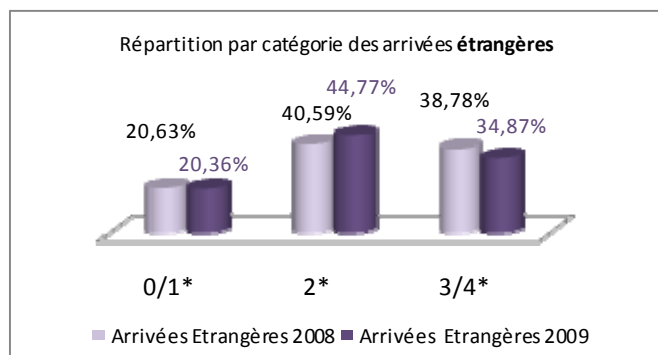
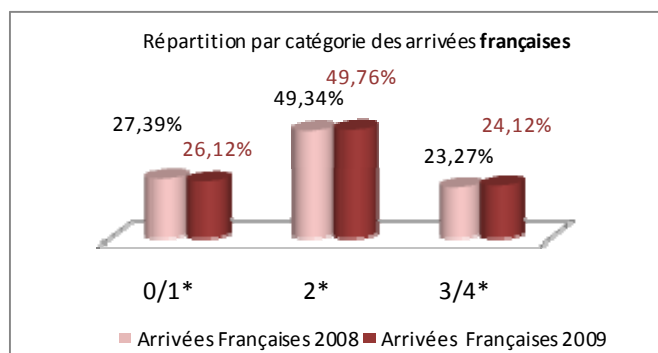
La durée moyenne de séjour perd 0,04 point en 2009, ce qui la porte à 1,31. Ce constat est valable pour les français (1,33 nuit contre 1,38 sur la même période en 2008) comme pour les étrangers (1,27 nuit contre 1,30 en 2008).

Évolution entre 2009 et 2008 (%)	Mai	Juin	Juillet	Août	Sept
Nuitées françaises	+0,3	-13,2	+1,6	+2,1	+2,5
Nuitées étrangères	-7,8	-14	-7,5	-8,2	-8,5
Total nuitées	-2,4	-13,4	-2,1	-2	-1,5
Arrivées françaises	+0,7	-6,6	+11,3	+3,9	+1,8
Arrivées étrangères	-9,1	-12,4	1,5	-5,7	-8,5
Total arrivées	-2,7	-8,6	+5,8	+0,03	-2

Classement, évolution des arrivées étrangères

1) Belges	(48 473 arrivées)	+6,60%
2) Néerlandais	(48 057 arrivées)	+4,80%
3) Allemands	(34 860 arrivées)	-3,79%
4) Royaume-Uni	(23 633 arrivées)	-26,06%
5) Italiens	(15 619 arrivées)	-16,17%
6) Suisses	(11 660 arrivées)	-2,06%

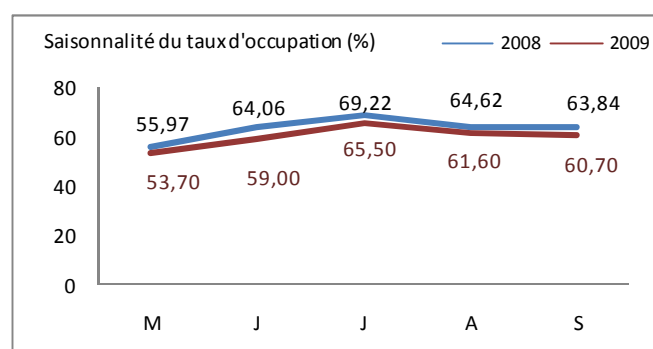
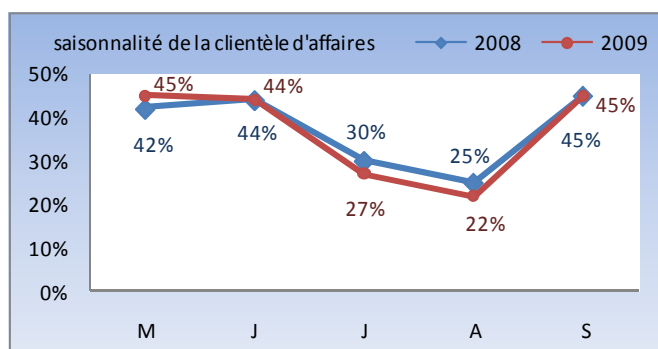
A noter cette saison une baisse significative de la clientèle américaine de 20,46% pour un total de 4024 arrivées. (25% des ces arrivées se sont produites en juin).

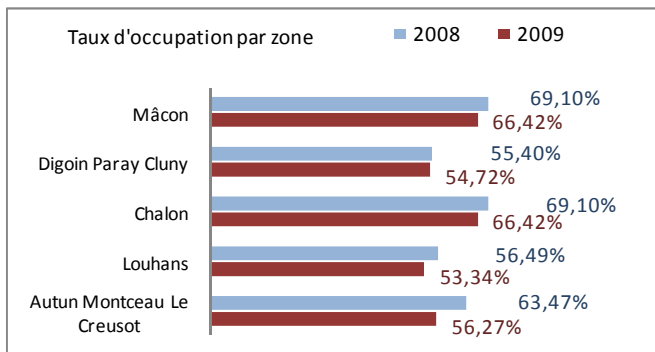


Le taux d'occupation des hôtels toutes catégories confondues, est de 60,14% (-3,4 points).

Pour les hôtels 0/1 étoile : 60,26%, 2 étoiles : 61,03%, 3 étoiles : 58,43% et 4 étoiles : 57,46%.

La catégorie d'hôtels la plus touchée par cette baisse (-5,3 points) est celle des 3/4 étoiles.





Sur la période estivale, la fréquentation étrangère a reculé sur presque tout le département sauf sur la zone de Louhans où elle est parvenue à se maintenir par rapport à 2008 (+0,4 % d'arrivées).

A contrario, les clientèles françaises ont été plus nombreuses. Les arrivées croissent de près de 20% sur la zone de Digoïn Paray Cluny, mais également de +4,2% sur la zone de Mâcon et de 3,9% sur la zone de Louhans.

Janvier à septembre : 818 831 arrivées (-2,5%) / 1 073 477 nuitées (-5,5%).
 53,55% de taux d'occupation (-2,5 points).
 Durée de séjour : 1,31 nuits (-0,04 point).

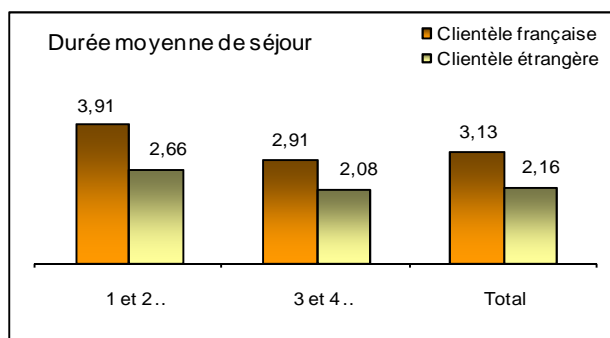
HOTELLERIE DE PLEIN AIR (source INSEE)

Mai à sept	Arrivées			Nuitées		
	1 et 2 *	3 et 4 *	Total	1 et 2 *	3 et 4 *	Total
Clientèle française	11 418	40 998	52 416	44 679	119 248	163 927
Clientèle étrangère	20 005	118 567	138 572	53 141	246 281	299 422
TOTAL	31 423	159 565	190 988	97 820	365 529	463 349
Évolution 09/08 (%)	+15,83	+3,85	+5,64	+22,93	+2,03	+5,83

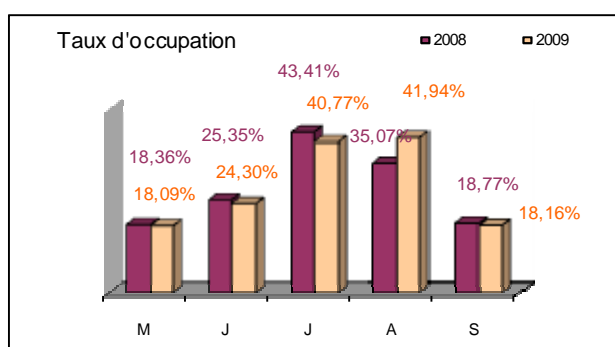
Dans la continuité de 2008, la fréquentation des campings ne cesse d'augmenter et a gagné plus de 25 500 nuitées. Ces bons résultats sont attribuables à la clientèle française (+13,37%), mais également à la clientèle étrangère bien présente (+2,90%).

« Les campings situés le long des voies vertes et du tour de Bourgogne à vélo ont beaucoup travaillé, l'apport de cet axe est vraiment important » selon le Président Départemental de l'Hôtellerie de Plein Air.

La Saône-et-Loire capte près de 39% de la fréquentation régionale, en première place avec plus de 463 300 nuitées. 84% des campeurs, qu'ils soient français ou étrangers, privilégient les établissements 3 ou 4 étoiles.



Avec une météo favorable, le mois d'août a été excellent.



Évolution entre 09 et 08 (%)	Mai	Juin	Juillet	Août	Sept
Nuitées françaises	+22,10	-11,14	+21,78	+22,32	+11,79
Nuitées étrangères	-11,81	-10,88	-3,18	+22,07	-5,24
Total nuitées	-2,69	-10,95	+4,52	+22,17	-0,38
Arrivées françaises	+13,99	-13,86	+19,20	+22,71	+5,27
Arrivées étrangères	-8,31	-16,37	+15,24	+20,53	-15,53
Total arrivées	-1,99	-15,82	+12,35	+21,20	-11,15

La durée moyenne de séjour se situe à 2,43 nuits (+0,01 point), 3,11 nuits pour les campings 1 et 2* (+0,18 point) et 2,29 nuits pour les 3 et 4* (-0,04 point).

Le taux d'occupation toutes catégories confondues s'établit pour la saison d'été à 29,45%, en progression de 0,62 point par rapport à celui observé lors de la saison 2008. Il est de 25,36% pour la région Bourgogne.

Il fluctue cependant selon l'équipement : 29,17% (+0,71 point) pour les campings offrant des emplacements nus et 33,09% (-0,88 point) pour les campings dotés de mobile homes. Il varie aussi en fonction de la catégorie du camping : 22,49% (+3,03 points) pour les 1 et 2*, et 32,27% (-0,43 point) pour 3 et 4*.

La clientèle étrangère représente 62,62% de la fréquentation totale. La première clientèle est la clientèle néerlandaise, représentant à elle seule près de 52% de la fréquentation étrangère, avec une durée de séjour de 2,37 nuits.

La part des arrivées allemandes, qui confortent leur deuxième place, est de 16,13% ,avec une durée de séjour de 1,84 nuits.

Cette saison est marquée par une forte présence des campeurs en provenance de Belgique avec 8 000 arrivées supplémentaires, gagnant une place au classement, au détriment des Britanniques.

HEBERGEMENT RURAL *(source Gîtes de France)*

La centrale de réservation des Gîtes de France a enregistré sur les 22 semaines de période estivale, 2 953 contrats (225 de moins qu'en 2008).

- Semaines louables : 7 336
- Semaines louées : 3 561
- Arrivées : +3,30% (13 160 arrivées)
- Nuitées : -1,92% (101 895 nuitées)

La clientèle française, en hausse de 2,38% avec 10 108 arrivées, est très présente, avec une durée moyenne de séjour de 7,26 nuits.

30,19% des arrivées proviennent de la clientèle étrangère, en recul de près de 15%, mais avec une durée moyenne de séjour de 9,34 nuits.

La durée moyenne de séjour, toutes clientèles confondues, recule de 0,41 point, pour atteindre 7,74 nuits.

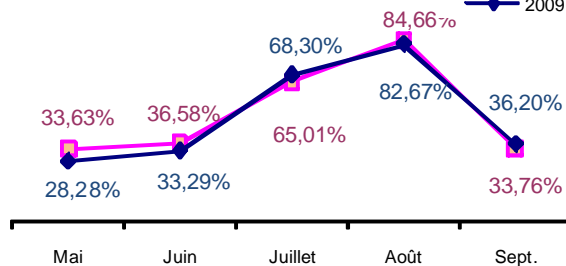
Classement, évolution des arrivées étrangères

1) Belges	(789 arrivées)	-1,87%
2) Néerlandais	(662 arrivées)	-11,14%
3) Allemands	(62 arrivées)	+8,08%
4) Royaume-Uni	(550 arrivées)	-19,71%
5) Suisses	(218 arrivées)	+51,39%
6) Italiens	(71 arrivées)	-27,55%

Classement, évolution des arrivées étrangères .

1) Néerlandais	(71 995 arrivées)	-5,32%
2) Allemands	(22 359 arrivées)	+6,21%
3) Belges	(17 502 arrivées)	+84,31%
4) Royaume-Uni	(14 559 arrivées)	-10,78%
5) Suisses	(3 546 arrivées)	+16,88%

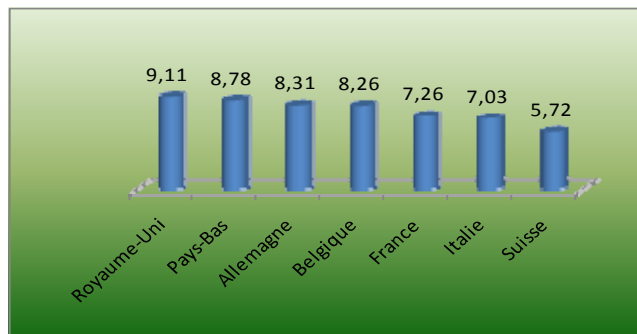
Evol. du taux d'occupation



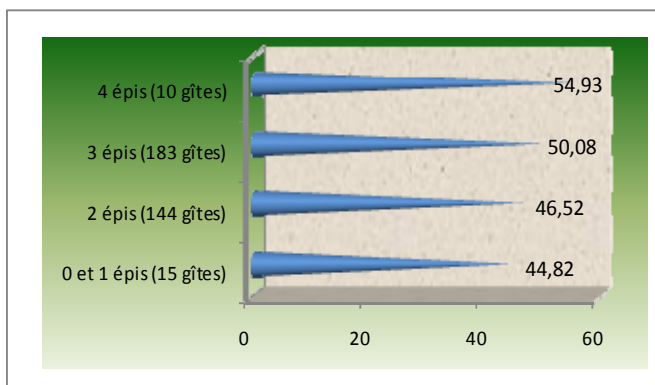
Le taux d'occupation pour l'ensemble des gîtes s'établit à 48,54%, en hausse de 0,08 point par rapport à la saison dernière.

A noter une progression de 3,29 points au mois de juillet et de 2,44 points en septembre.

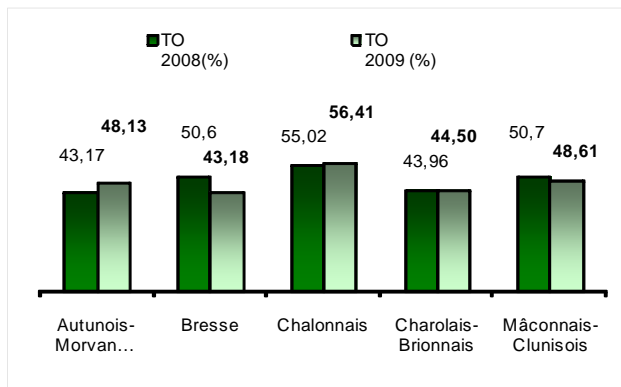
Durée moyenne de séjours des principales clientèles



Taux d'occupation (%) par niveau de confort



Taux d'occupation (%) par région naturelle



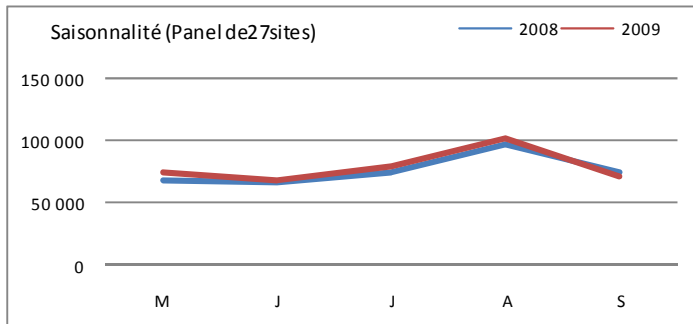
Janvier à octobre : 4 033 contrats (-353 contrats)

18 056 arrivées (+1,98%) / 140 095 nuitées (-2,72%).

36,70% de taux d'occupation (-3,49 points).

Durée de séjour : 7,76 nuits (-0,37 point).

SITES TOURISTIQUES (sources CDT/ OTSI/Sites)



Entre mai et septembre, les sites et monuments interrogés ont enregistré plus de 15 500 visiteurs supplémentaires par rapport à la même période en 2008 (+4,10%).

- Le public est composé à 65,5% individuel.
- 20% de la fréquentation est étrangère. Les clientèles étrangères les plus concernées par les visites de musées et châteaux restent en premier les allemands, suivis des néerlandais...

Évolution 09/08	Mai	Juin	Juillet	Août	Sept
	+11,52%	+3,53%	+6%	+4,32%	-4,27%

Janvier à octobre : (panel de 23 sites) : +4,42%

TOURISME FLUVIAL (source VNF)

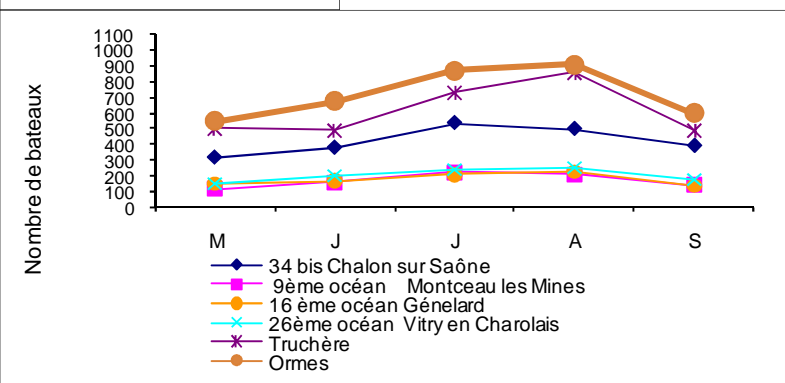
Sur la saison estivale, le nombre de bateaux aux passages des différentes écluses a baissé de 1,06%.

Cette baisse est significative aux quatre écluses du Canal du Centre (-4,61%). Par contre, sur la Seille, à la Truchère, 98 bateaux de plus ont été comptabilisés (+ 3,31%), avec un total de 3 058 bateaux. Quant au trafic sur la Saône, à l'écluse d'Ormes, il a progressé de 0,34% avec près de 3 584 bateaux.

C'est au mois d'août que le trafic a été le plus important avec 2 927 bateaux (+1,11% par rapport au mois d'août 2008).

58% des plaisanciers sont étrangers.

Saisonnalité du trafic de plaisance



Janvier à octobre :

Canal du Centre : -5,46%
Seille : +5,73%
Saône : +5,04%

VOIE VERTE (source CG 71)

Suite aux relevés des différents compteurs, la fréquentation du 1er mai au 30 septembre s'élève à un total de 573 737 passages. En tenant compte des proportions estimées de résidents et itinérants, la fréquentation sur cette période est comprise entre 330 000 et 453 000 usagers. Ces chiffres sont en nette augmentation par rapport à l'année dernière.

AUTOROUTE A39 (source CG 71 - Aire du Poulet de Bresse)

La fréquentation au Point Info sur la saison estivale se maintient par rapport à 2008. Les demandes touristiques, au nombre de 3740, représentent 80% des demandes globales. La clientèle française reste majoritaire, et les touristes proviennent principalement de Franche Comté, de Rhône-Alpes, d'Alsace et de Lorraine. Quant aux étrangers, la première clientèle reste allemande malgré une légère baisse de fréquentation, suivie des belges, des anglais, des néerlandais...

O.T.S.I (source FROTSI) Données provisoires

Janvier à août : 225 730 demandes d'informations (comptoirs d'accueil, fax, mail, courrier, téléphone) : -2,09%
Dont 179 458 aux comptoirs d'accueil (+0,04%)