

## BILAN ESTIVAL 2010 ( Mai à septembre )

### Contexte en France

**L'été 2010 marquera pour la France du tourisme la véritable sortie de crise avec une fréquentation globale en hausse de +5% et un retour au niveau de fréquentation de l'année 2008.**

Le secrétaire d'Etat au Tourisme, Hervé Novelli a annoncé que l'été se solde par de « très bons résultats touristiques en 2010 » (source enquêtes Insee et baromètre Atout France / TNS Sofres). Les nuitées en hébergement marchand ont progressé de 5% par rapport à 2009 sur les mois de juillet (+6%) et août (+4%), ce qui permettrait de dépasser les chiffres de l'été 2008, c'est-à-dire avant la crise. La saison touristique française est dite « excellente » grâce à une hausse de la fréquentation de 3% pour les Français, mais aussi au retour des clientèles étrangères avec une moyenne de +10% sur juillet-août.

La reprise de la fréquentation lointaine depuis le mois de mai se confirme, notamment les clientèles chinoises (+48,2%), russes (+54,3%), d'Amérique latine (+23,6%), japonaises (+9,6%) et du Proche et Moyen Orient (+67%). Pour cette dernière clientèle, les dates du Ramadan ont augmenté la fréquentation en juillet. A noter la baisse des clientèles britanniques (-4,9%) et néerlandaises (-3,2%).

Cependant, les budgets sont de plus en plus serrés et les séjours se raccourcissent encore. D'après le cabinet MKG, les Français réduisent leurs dépenses en arbitrants davantage au profit de l'hébergement non marchand (maisons de famille, amis...) et des formules d'hébergement plus économiques comme le camping. Il s'agit du grand gagnant de cet été qui a su se moderniser et s'adapter pour satisfaire les clients les plus exigeants.

### Contexte en Saône-et-Loire

**Le bilan 2010 est jugé plutôt encourageant** avec une croissance de fréquentation des hébergements marchands de +2%. On constate, comme au niveau national, le retour des touristes étrangers (+3%), principalement la clientèle en provenance du Royaume-Uni (+8%) et d'Allemagne (+3,5%). A contrario, les belges sont venus moins nombreux que l'année dernière (-6%). La clientèle étrangère a privilégié un retour à l'hôtellerie (+7,4%), en particulier pour les gammes 3 et 4 étoiles (+15,70%). Quant à la clientèle française, elle est en hausse sur tous les types d'hébergements (+1,35% au global).

Le cumul des nuitées enregistrées en hébergement marchand est également supérieur à l'été 2009 et marque quelques évolutions où les plus significatives sont constatées dans l'hôtellerie et dans l'ensemble des hébergements locatifs.

La crise économique a imposé des arbitrages et confirmé les tendances déjà observées sur les nouveaux comportements adoptés par la clientèle (réservations de dernière minute, recours aux comparateurs, utilisation massive d'internet, négociation sur les prix....).

→ A l'occasion du 11<sup>e</sup> centenaire de la fondation de l'abbaye de Cluny, de nombreuses expositions et animations ont eu lieu, une vaste campagne de communication a également été menée par le Centre des monuments nationaux. Cela a permis d'accueillir un très grand nombre de visiteurs (plus de 112 000 entrées en 5 mois). Cet anniversaire marque également le point culminant d'une campagne de travaux de quatre ans, durant laquelle toutes les parties du monument ont été restaurées.

## HOTELLERIE (source INSEE) : Données provisoires

Sur la période de mai à septembre 2010, les arrivées dans les hôtels du département ont progressé de 3,5 % par rapport à 2009 (583 755). Les hôtels de chaînes ont enregistré +7% de clientèle et les hôtels indépendants, +0,6% .

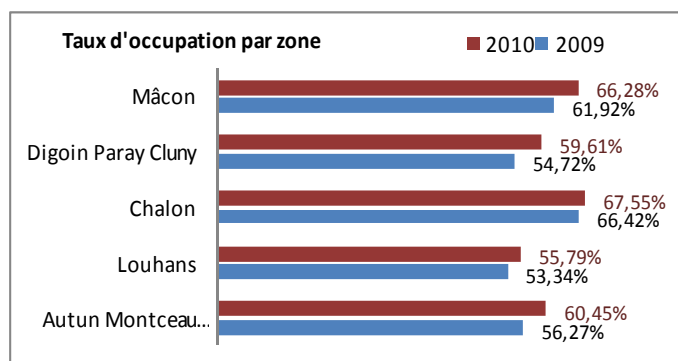
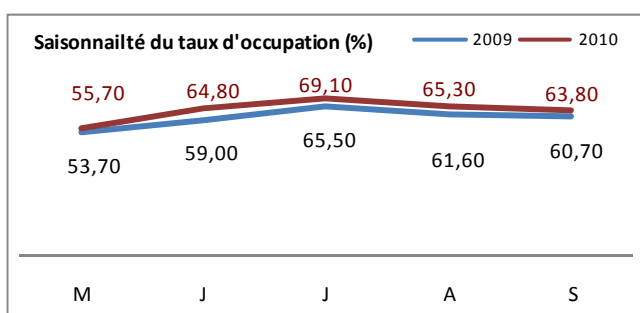
La fréquentation représente près de 30% de la fréquentation des hôtels de Bourgogne.

Même évolution pour les nuitées (788 342 nuitées) qui observent une hausse de 6,8 % (soit plus de 50 220 nuitées entre les deux périodes).

Cette évolution positive est principalement due à la fréquentation étrangère, en augmentation de 7,4% pour les arrivées et de 12,6% % pour les nuitées. La clientèle française est également bien présente (+1,3% d'arrivées, +3,7% pour les nuitées).

La durée moyenne de séjour (DMS) gagne 0,04 point sur 2009, ce qui la porte à 1,35 nuit. Ce constat est valable pour les français (1,36 nuit contre 1,33 sur la même période en 2009) comme pour les étrangers (1,33 nuit contre 1,27 en 2009).

Évolution entre 2010 et 2009 (%)	Mai	Juin	Juillet	Août	Sept
Nuitées françaises	-1,3	+12,8	+1,8	+3	+3
Nuitées étrangères	+17,3	+15,7	+10,6	+7,6	+16
Total nuitées	+4,5	+13,7	+5,2	+4,7	+7,4
Arrivées françaises	+3	+9,9	+0,6	-4,7	-0,6
Arrivées étrangères	+20,6	+5,6	+7,1	-2,2	+12,2
Total arrivées	+8,6	+8,5	+3,2	-3,54	+3,8
D.M.S (en point)	-0,05	+0,06	+0,03	+0,11	+0,04



Toutes les zones touristiques se conforment à cette tendance, allant de +4,89 points pour Digoin Paray Cluny, + 4,6 points pour Mâcon, +4,18 points pour Autun Le Creusot Montceau, +2,45 points pour Louhans et + 1,13 point pour Chalon.

- Les arrivées étrangères représentent 37,11% des arrivées totales.
- 95% des arrivées étrangères sont issues de l'Europe

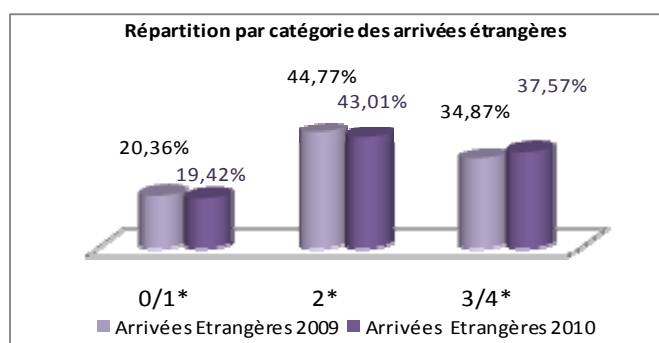
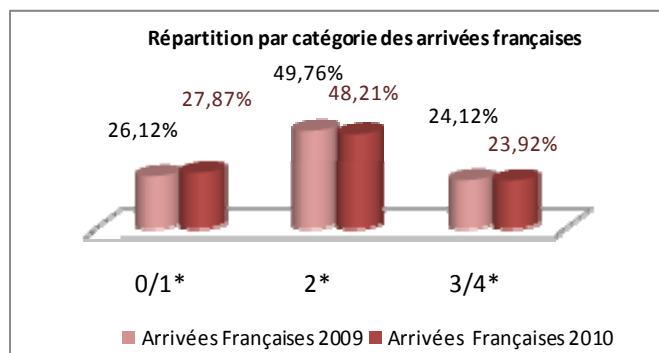
### Classement, évolution des arrivées étrangères

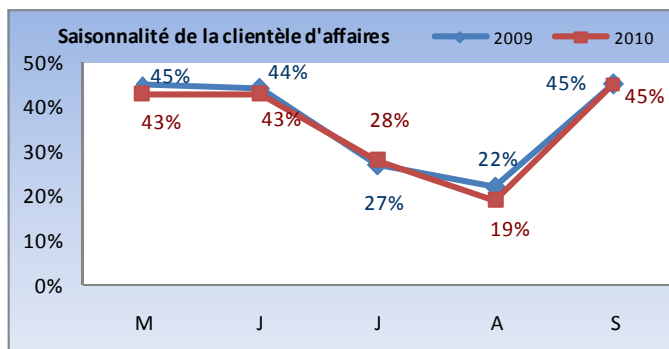
- 1) Belges (51 549 arrivées) +6,35%
- 2) Néerlandais (46 578 arrivées) -3,35%
- 3) Allemands (35 895 arrivées) +2,97%
- 4) Royaume-Uni (27 722 arrivées) +17,30%
- 5) Italiens (17 739 arrivées) +13,57%
- 6) Suisses (11 836 arrivées) +1,51%

Les établissements indépendants recueillent 56% des arrivées étrangères pour une durée moyenne de séjour de 1,43 nuit, contre seulement 1,20 nuit pour les réseaux hôteliers.

Le taux d'occupation des hôtels toutes catégories confondues, est de 63,73%, en hausse de 3,6 points. Il est de 63,93% pour la région Bourgogne.

Pour les hôtels 0/1 étoile : 63,82%, 2 étoiles : 63,87%, 3 étoiles : 63,41% et 4 étoiles : 63,02%.





La part de la clientèle d'affaires a cette saison légèrement reculé, surtout sur le mois d'août (- 3 points).

La clientèle professionnelle est bien représentée dans le secteur du Chalonais, ce qui permet à certaines enseignes d'équilibrer leur clientèle entre affaires et tourisme.

La clientèle d'affaires fréquente davantage les hôtels classés 1 et 2 étoiles.

**Janvier à septembre** : 852 736 arrivées (+4,2%) / 1 144 569 nuitées (+6,6%).  
 55,78% de taux d'occupation (+2,2 points).  
 Durée de séjour : 1,34 nuits (+0,03 point).

## HOTELLERIE DE PLEIN AIR (source INSEE)

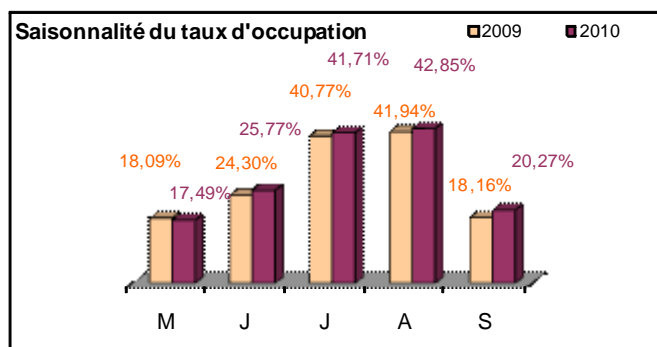
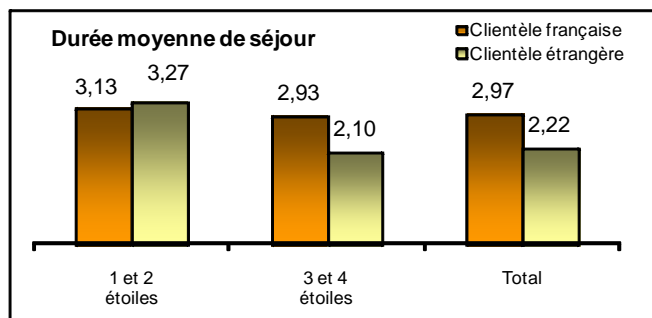
La Saône-et-Loire capte plus de 39% de la fréquentation régionale, en première place avec près de 457 000 nuitées. La fréquentation française a augmenté cette saison de 1,43%, tandis que la clientèle étrangère a été moins nombreuse (-2,86%), principalement sur les emplacements nus avec 4500 campeurs de moins.

Les campings situés sur les axes de passage ou le long des voies vertes ont tiré leur épingle du jeu, mais également ceux situés à proximité des lieux de visites et des installations aptes à offrir des animations à leur clientèle.

87% des campeurs, qu'ils soient français ou étrangers, privilégient les 3 ou 4 étoiles et 14 800 nuitées supplémentaires ont été comptabilisées cette saison dans ces établissements de plus grand standing.

155 536 nuitées enregistrées sur le mois d'août, soit plus d'1/3 du nombre total de nuitées.

Mai à sept	Arrivées			Nuitées		
	1 et 2 *	3 et 4 *	Total	1 et 2 *	3 et 4 *	Total
Clientèle française	10 151	43 016	53 167	31 739	126 084	157 823
Clientèle étrangère	13 597	121 005	134 602	44 529	254 246	298 775
<b>TOTAL</b>	<b>23 748</b>	<b>164 021</b>	<b>187 769</b>	<b>76 268</b>	<b>380 330</b>	<b>456 598</b>
Évolution 10/09 (%)	-24,42	+2,79	-1,69	-22,03	+4,05	-1,46



Évolution entre 10 et 09 (%)	Mai	Juin	Juillet	Août	Sept
Nuitées françaises	-21,35	+8,49	-10,34	+5,98	-4,83
Nuitées étrangères	-4,24	+7,06	-9,72	+3,55	+16,60
Total nuitées	-10,46	+7,44	-10,30	+4,49	+9,73
Arrivées françaises	-18,87	+22,8	+0,12	+0,27	+13,09
Arrivées étrangères	+8,48	+8,79	-19,47	+4,85	+16,38
Total arrivées	-0,54	+11,9	-14,44	+3,43	+15,56

La durée moyenne de séjour se situe, comme l'année passée à 2,43 nuits, 3,21 nuits pour les campings 1 et 2\* (+0,10 point) et 2,32 nuits pour les 3 et 4\* (+0,03 point).

Le taux d'occupation toutes catégories confondues s'établit pour la saison d'été à 30,32%, en progression de 0,87 point par rapport à celui observé lors de la saison 2009. Il est de 25,46% pour la région Bourgogne.

Il fluctue cependant selon l'équipement : 30% (+0,83 point) pour les campings offrant des emplacements nus et 33,49% (+0,40 point) pour les campings dotés de mobile homes. Il varie aussi en fonction de la catégorie du camping : 19,26% (-3,23 points) pour les 1 et 2\*, et 34,07% (+1,80 point) pour 3 et 4\*.

La clientèle étrangère représente 71,68% de la fréquentation totale, ils choisissent des établissements 3 ou 4 étoiles (90%) et s'installent de préférence sur des emplacements dits nus (98%).

La première clientèle est la clientèle néerlandaise, représentant à elle seule plus de 55% de la fréquentation étrangère, avec une durée de séjour de 2,42 nuits. (2,37 en 2009)

La part des arrivées allemandes, qui confortent leur deuxième place, est de 17,50%, avec une durée de séjour de 1,74 nuits. (-0,1 point).

## HEBERGEMENT RURAL *(source Gîtes de France)*

La centrale de réservation des Gîtes de France a enregistré sur les 22 semaines de période estivale, 3 106 contrats (153 de plus qu'en 2009) dont 825 par des étrangers.

- Semaines louables : 6 989
- Semaines louées : 3 732 (+4,80%)
- Arrivées : +0,33% (13 203 arrivées)
- Nuitées : +2,34% (104 284 nuitées)

La clientèle française, en hausse de 1,28% avec 10 237 arrivées, est très présente dans les gîtes ruraux, avec une durée moyenne de séjour de 7,34 nuits (+0,08 point).

Elle vient principalement du Rhône, de Paris, du Nord, des Hauts-de-Seine, de Côte d'Or...

22,46% des arrivées proviennent de la clientèle étrangère, en recul de près de 2,82%, mais avec une durée moyenne de séjour de 9,83 nuits (+0,49 point). Effectivement les étrangers sont venus moins nombreux mais sont restés plus longtemps (+655 nuits).

La durée moyenne de séjour, toutes clientèles confondues, progresse de 0,16 point, pour atteindre 7,90 nuits.

### Classement, évolution des arrivées étrangères

1) Belges	(728 arrivées)	-7,73%
2) Néerlandais	(608 arrivées)	-8,16%
3) Allemands	(490 arrivées)	-22,10%
4) Royaume-Uni	(417 arrivées)	-24,18%
5) Suisses	(164 arrivées)	-24,77%
6) Italiens	(61 arrivées)	-14,08%

La clientèle d'affaires en provenance d'Europe de l'Est a choisi les gîtes comme mode d'hébergement, ce qui représente plus de 200 travailleurs polonais et Tchèque, restant en moyenne plus de 3 semaines.

**Janvier à octobre** : 4 075 contrats (+42 contrats)

17 611 arrivées (-2,46%) / 144 262 nuitées (+2,98%).

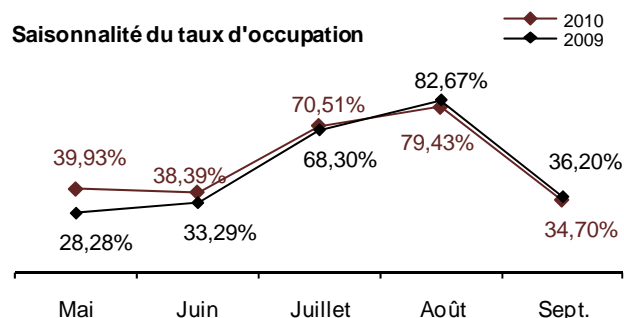
42,28% de taux d'occupation (+5,58points).

Durée de séjour : 8,19 nuits (+0,43 point).

### Classement, évolution des arrivées étrangères.

1) Néerlandais	(74 321 arrivées)	+12,39%
2) Allemands	(23 563 arrivées)	+23,53%
3) Royaume-Uni	(13 744 arrivées)	+7,99%
4) Belges	(10 135 arrivées)	-39,03%
5) Suisses	(3 663 arrivées)	+19,24%
6) Italie	(2 945 arrivées)	+1,87%

### Saisonnalité du taux d'occupation

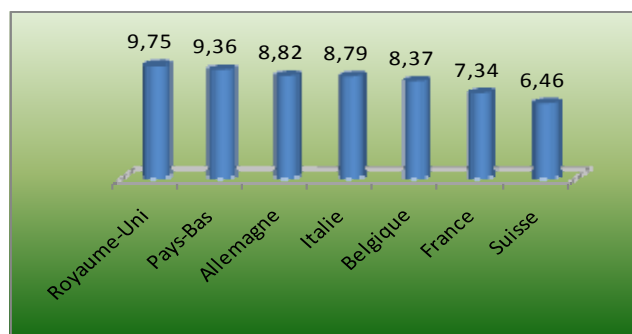


Le taux d'occupation pour l'ensemble des gîtes s'établit à 53,40%, en hausse de 4,86 points par rapport à la saison dernière.

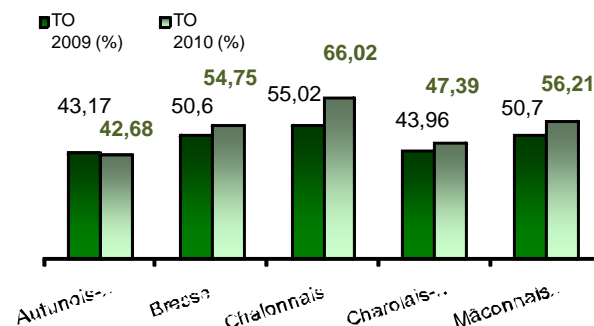
Pour les hôtels 0/1 épi : 54,03%, 2 épis : 49,29%, 3 épis : 56,47% et 4 épis : 57,74%.

A noter que le taux d'occupation des 3 épis a progressé de 9,95 points.

### Durée moyenne de séjours des principales clientèles



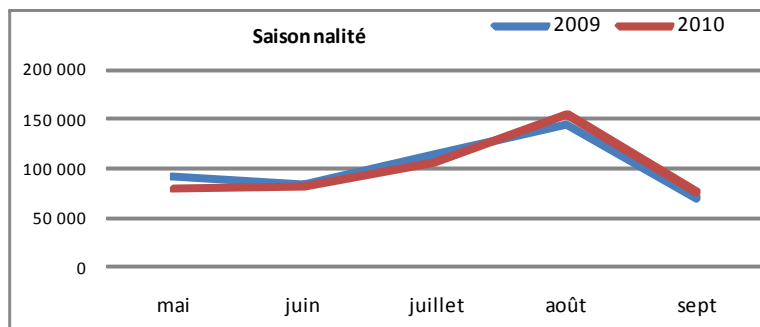
### Taux d'occupation(%) par région naturelle



Hormis l'Autunois Morvan, toutes les régions naturelles du département ont vu une progression de leur taux d'occupation, jusqu'à 11 points de plus enregistrés pour le Chalonnais.

## SITES TOURISTIQUES *(sources CDT/ OTSI/Sites)*

Entre mai et septembre, les sites et monuments interrogés (32 sites) ont enregistré moins de visiteurs (-0,28%) par rapport à 2009, pour un total de 498 000 entrées (avec l'abbaye de Cluny +4,94%).



Évolution : Panel de 32 sites : exclue volontairement l'abbaye de Cluny (Cluny 2010)

Mois	Mai	Juin	Juillet	Août	Sept
Évolution	-13,94%	-1,68%	-6,32%	+5,66%	+8,32%

Dans le cadre de Cluny 2010, 112 277 personnes ont visité l'abbaye de Cluny - Centre des Monuments Nationaux sur la période estivale, soit une hausse de plus de 47%.

Évolution : 2010/2009

Mois	Mai	Juin	Juillet	Août	Sept
Évolution	+13,01%	+16,15%	+25,12%	+56,30%	+113,63%

**Janvier à octobre :** (panel de 32 sites) : -0,28% et +5,80% avec l'abbaye de Cluny + 5,80%.

• La clientèle groupe représente 28% des visiteurs et seulement 17% de ces groupes sont d'origine étrangère.

52% des groupes sont des scolaires.

### Origine des groupes étrangers

- Allemands 45%
- Américains 17%
- Suisses 15%
- Belges 3%
- Autres 20%

### Origine des groupes français

- Bourgogne 56 %
- Rhône-Alpes 14%
- Ile-de-France 2%
- Autre région 28%

## TOURISME FLUVIAL *(source VNF)*

Trafic des bateaux sur les voies navigables (comptage aux écluses)					
Voie d'eau	Point de recensement	Plaisance (mai à septembre)			
		2010	Evol. (%)	Français	Étrangers
Canal du Centre	Chalon (34 bis)	1999	-4,31	480	1519
	Montceau - les - Mines (9è océan)	832	-0,72	294	538
	Génélard (16è océan)	832	-4,15	299	533
	Vitry- en - Charolais (26è océan)	1039	+3,59	447	592
Seille	La Truchère	3205	+4,81	1516	1689
Saône	Ormes	Modification du système de comptage ( en cours )			

Sur la saison estivale, le nombre de bateaux aux passages des différentes écluses (7907 bateaux) a légèrement augmenté par rapport à 2009 (+0,65%).

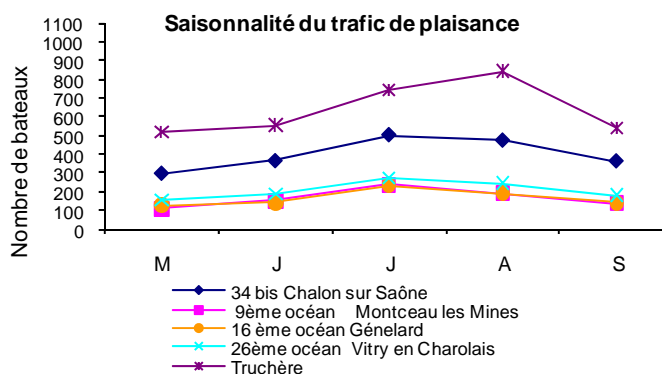
Sur la Seille, à La Truchère, 147 bateaux de plus ont été comptabilisés. Plus de 2/3 des bateaux sont en location.

Le trafic sur le Canal du Centre, fréquenté principalement par des bateaux privés, a chuté de 2%.

Près de 62% des plaisanciers sont étrangers, essentiellement allemands, néerlandais, suisses.

### Janvier à octobre :

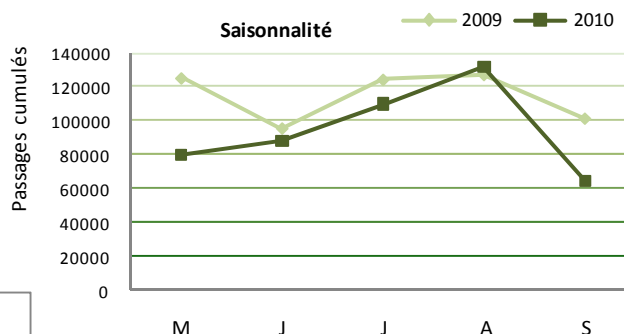
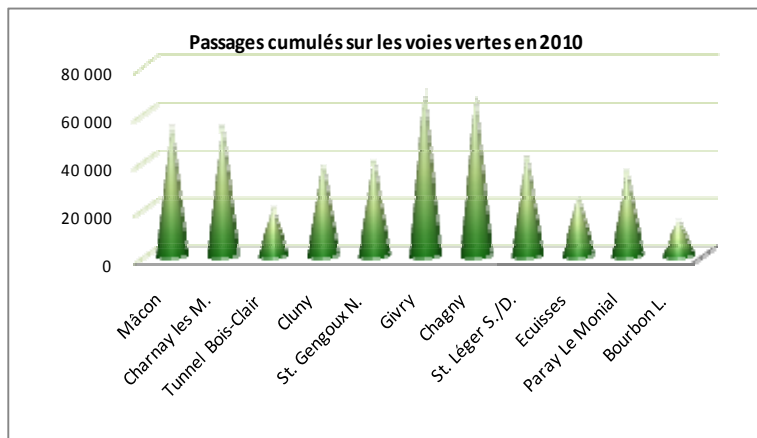
Canal du Centre : -1,27%  
Seille : +3,25%  
Ensemble : +0,47%



## VOIE VERTE (source CG 71)

Du 1er mai au 23 septembre

Suite aux relevés des différents compteurs, la fréquentation du 1er mai au 23 septembre s'élève à un total de 473 539 passages. En tenant compte des proportions estimées de résidents et itinérants, la fréquentation sur cette période est comprise entre 230 000 et 350 000 usagers, soit une baisse d'environ 15 % par rapport à la saison 2009.

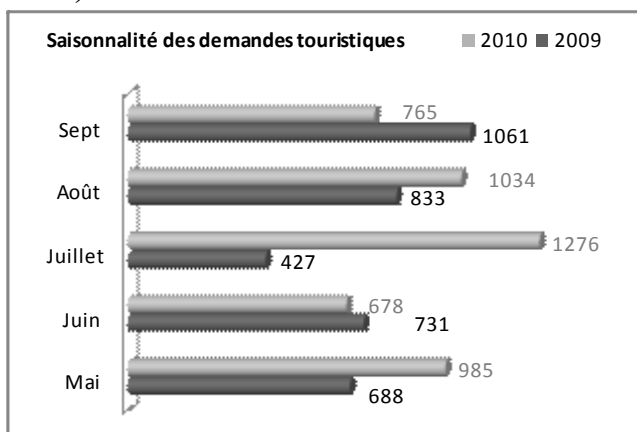


La majorité des usagers est issue de la région et plus particulièrement du département ; le public extra départemental provient de Rhône-Alpes, de la région Parisienne, viennent ensuite les pays du Nord de l'Europe.

**Janvier à septembre : 662 287 passages (-10%)**

## AUTOROUTE A39 (source CG 71 - Aire du Poulet de Bresse)

La fréquentation au Point Info sur la saison estivale a augmenté par rapport à 2009. Les demandes touristiques, au nombre de 4738 (+26%), représentent 83% des demandes globales. La clientèle française reste majoritaire (78%), et les touristes proviennent principalement de Franche-Comté, de Rhône-Alpes, d'Alsace... Quant aux étrangers, les allemands qui étaient une clientèle leader depuis plusieurs années passent à la seconde place derrière les belges, nettement plus présents cette année (+45%), suivie des anglais, des néerlandais...



## O.T.S.I (source FROTSI)

Données provisoires : certains OTSI n'ayant pas répondu

Janvier à août	Français	Étrangers	Total	Évolution / 09
Comptoirs d'accueil	140 626	32 830	173 456	-2,75%
Téléphone	33 166	1 158	34 324	-4,01%
Courrier	1 770	163	1 933	-13,43%
Fax	446	24	470	+19,90%
E-mails	6 852	1 009	7 861	-0,37%
<b>Total</b>	<b>182 860</b>	<b>35 184</b>	<b>218 044</b>	<b>-2,93%</b>

De janvier à août, 79,55% des demandes d'informations se font au comptoir d'accueil, 15,74% par téléphone, 3,60% par mail, 0,89% par courrier et 0,22% par fax.

Parmi les clientèles étrangères interrogées au comptoir d'accueil, on compte une majorité de touristes français.

Les étrangers proviennent quant à eux d'Allemagne, des Pays-Bas, du Royaume-Uni... 19% des demandes proviennent de la clientèle étrangère.